

PROCEDURE D'INVENTAIRE

avec portable d'inventaire **neto32**

Pour commencer l'inventaire :

cliquez d'abord sur <Stock> puis <Inventaire> puis <Saisie et modif> ,

vous obtenez l'écran suivant :

1 – Débuter l'inventaire

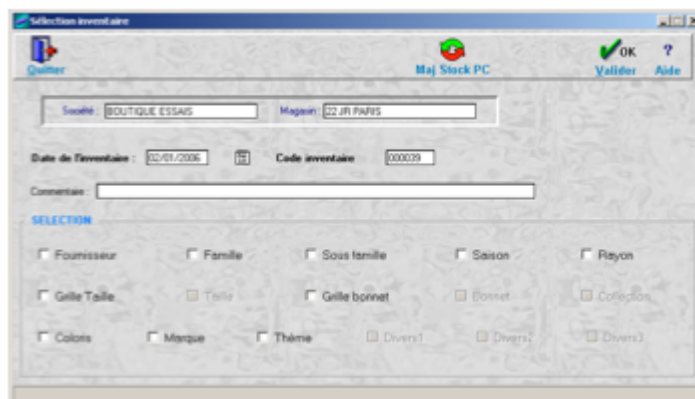
Cliquez sur <Nouveau> pour commencer la saisie de l'inventaire,



L'écran ci contre s'ouvre :

Si vous faites un inventaire partiel, coché la sélection souhaitée. S'il s'agit d'un inventaire total, ne faites aucune sélection.

Renseignez le commentaire
ex : Inventaire annuel ...



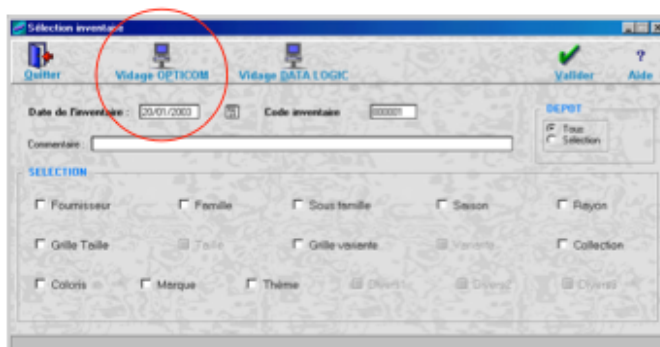
Puis cliquez sur <Valider> (Un traitement s'effectue)...

L'écran avec tous vos articles apparaît. Cliquez alors sur <Valider>

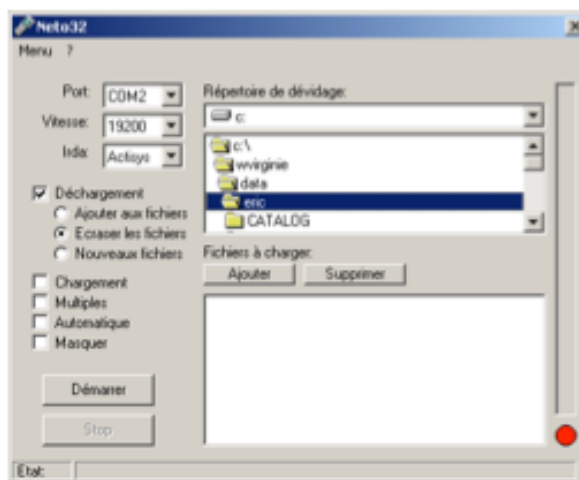
2 – Faire un vidage

Vous revenez alors au 1^{er} écran. Cliquez sur <modifier>

Si vous effectuez la saisie de l'inventaire avec un portable de saisie OPTICON cliquez sur <Vidage Opticon>



L'écran suivant apparaît :



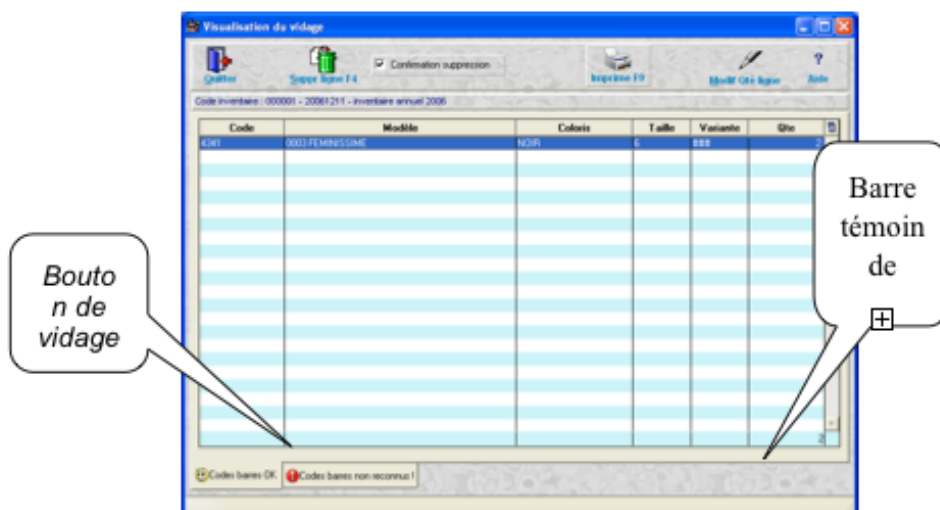
☺ Pour télécharger l'OPTICON, la zone de stockage en réception doit **obligatoirement** être : **< C : WVIRGINIE\DATA\ (nom du magasin) >**. (Ex : ici le nom du magasin est *ERIC* mais souvent c'est *MONO* ou *MULTI*)

☺ Il est fortement conseillé de **vider régulièrement** l'OPTICON pour ne pas saturer sa mémoire. Pour cela, positionner l'OPTICON sur **déchargement** (*appuyer sur <Clr>2 fois puis sur <1> puis sur <2>*)

Puis, **sur l'écran de VIRGINIE** : cliquez sur le bouton **<Démarrer>**. Une fenêtre de progression apparaît (à droite de l'écran) et indique la progression du transfert.

Le déchargement terminé cliquez sur **<la croix en haut à droite>**. Au message suivant, cliquez sur **<OK>**

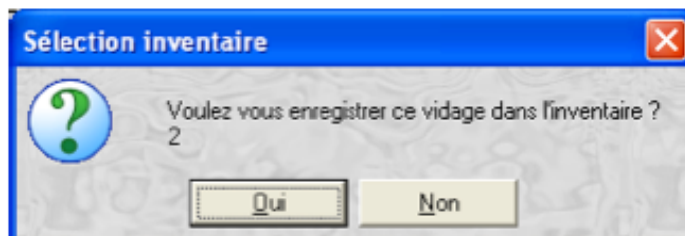
Cet écran apparaît :



Vous pouvez alors éditer le vidage. Pour cela, cliquez sur imprimer cela vous édite les réf./coloris/taille que vous avez bipées.

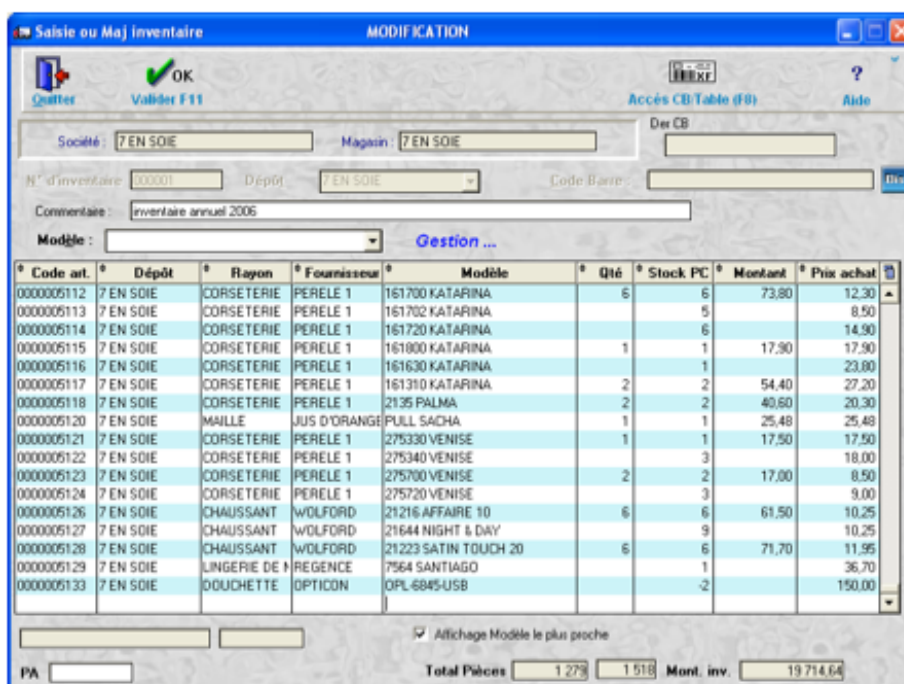
Une fois l'édition faite (pas obligatoire), pour continuer, cliquez sur <Quitter>

Cet écran apparaît :



Si l'édition est conforme à ce que vous avez bipé, cliquez sur <Oui>.

L'écran suivant apparaît :



Code art.	Dépôt	Rayon	Fournisseur	Modèle	Qté	Stock PC	Montant	Prix achat
0000005112	7 EN SOIE	CORSETERIE	PERELE 1	161700 KATARINA	6	6	73,80	12,30
0000005113	7 EN SOIE	CORSETERIE	PERELE 1	161702 KATARINA		5		8,50
0000005114	7 EN SOIE	CORSETERIE	PERELE 1	161720 KATARINA		6		14,90
0000005115	7 EN SOIE	CORSETERIE	PERELE 1	161900 KATARINA	1	1	17,90	17,90
0000005116	7 EN SOIE	CORSETERIE	PERELE 1	161630 KATARINA		1		23,00
0000005117	7 EN SOIE	CORSETERIE	PERELE 1	161310 KATARINA	2	2	54,40	27,20
0000005118	7 EN SOIE	CORSETERIE	PERELE 1	2135 PALMA	2	2	40,60	20,30
0000005120	7 EN SOIE	MAILLE	JUS D'ORANGE	PULL SACHA	1	1	25,48	25,48
0000005121	7 EN SOIE	CORSETERIE	PERELE 1	275330 VENISE	1	1	17,50	17,50
0000005122	7 EN SOIE	CORSETERIE	PERELE 1	275340 VENISE		3		18,00
0000005123	7 EN SOIE	CORSETERIE	PERELE 1	275700 VENISE	2	2	17,00	8,50
0000005124	7 EN SOIE	CORSETERIE	PERELE 1	275720 VENISE		3		9,00
0000005126	7 EN SOIE	CHAUSSANT	WOLFORD	21216 AFFAIRE 10	6	6	61,50	10,25
0000005127	7 EN SOIE	CHAUSSANT	WOLFORD	21644 NIGHT & DAY		9		10,25
0000005128	7 EN SOIE	CHAUSSANT	WOLFORD	21223 SATIN TOUCH 20	6	6	71,70	11,95
0000005129	7 EN SOIE	LINGERIE DE	REGENCE	7564 SANTIAGO		1		36,70
0000005133	7 EN SOIE	DOUCHETTE	OPTICON	OPL 6845-USB		-2		150,00

Vérifier sur total pièces que le nombre de pièces s'incrémentent bien.

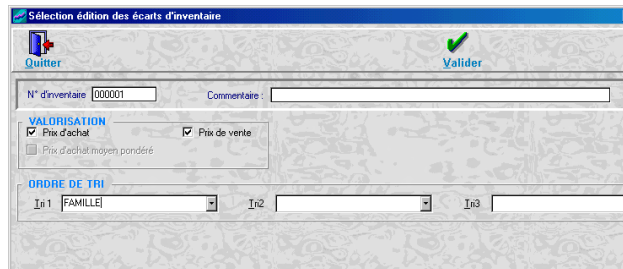
Pour les vidages suivants, reprendre à **Etape 2, Faire un vidage**

Mais avant, sur le **portable d'inventaire** : **remettre la saisie à zéro** (appuyer sur une touche puis sur <1> deux fois) pour ne pas cumuler les vidages.

3 – Editer les écarts (obligatoire)

Allez sur < **Stock**> < **Inventaire**> < **Saisie et modif**> puis sélectionnez l'inventaire correspondant a votre saisie (la ligne doit être *bleue*).

Cliquez ensuite sur <**+1 Ecart Invent**>, sélectionnez *prix d'achat* et *prix de vente* puis sur *ordre de tri* sélectionnez par <*Famille*> ou autres sélections voulues puis, cliquez sur <**Valider**>.

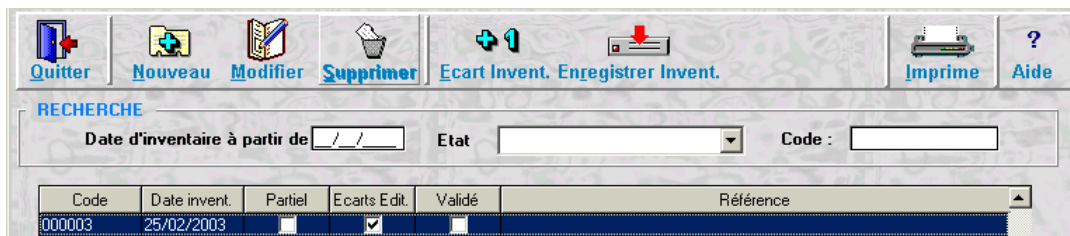


Après traitement, l'écran suivant apparaît :



Cliquer sur <**Imprimante**> puis sur <**Editer**> pour une édition sur papier.

→ **Les écarts** entre le stock *en mémoire* et le stock *saisi* sont alors édités.

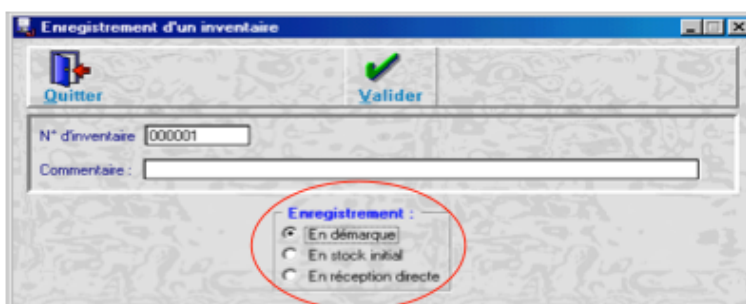


Lorsque vous revenez sur l'écran ci-dessus, <**Ecart Edit.**> est coché.

4 : Clôture/Validation de l'inventaire

Si vous êtes d'accord avec le comparatif, cliquez sur <Enregistrer Invent.>

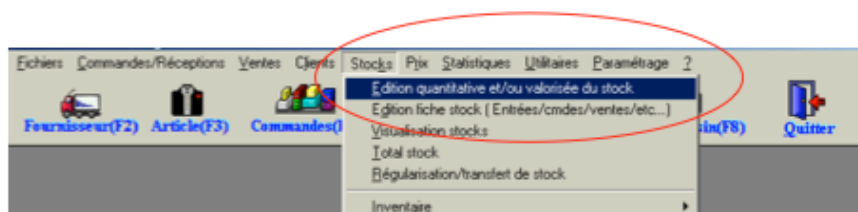
L'écran <enregistrement d'un inventaire> apparaît
→ sélectionnez **Enregistrement** et cochez <En démarque>
→ cliquez sur <Valider> puis sur <Quitter>



😊 L'enregistrement de l'inventaire remplace le stock machine par celui ce que vous venez de biper en saisie inventaire.

5 : Editer le nouveau stock

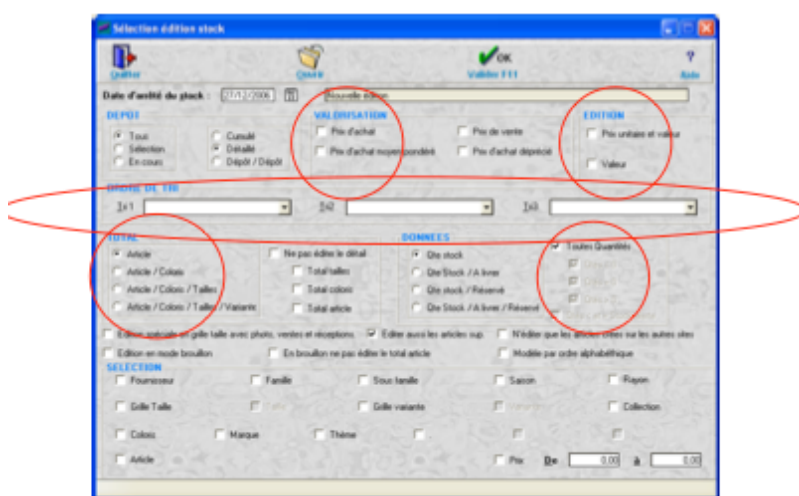
Cliquez sur <Stock> puis <Edition quantitative et/ou valorisée du stock>



Sélectionnez sur l'écran ci-dessous :

- 1-La **Valorisation** souhaitée
- 2-L'**Edition**
- 3-Au moins un **ordre de tri** (selon l'ordre souhaité)
- 4-Le détail dont vous avez besoin sur **Total**.

→ Sur la zone **Données** Laissez coché <quantités en stock>, **décochez** toutes quantités et ne **cochez** que les quantités (> à 0).



😊 Vous pouvez enregistrer votre sélection pour garder votre édition en mémoire.